

KLIMAAT-EN BIODIVERSITEITSCRISIS – KANSEN VOOR EEN BETER LOKAAL BELEID GEMEENTE MEULEBEKE

MEEDENKEN NAAR EEN NIEUW BELEID: EEN SCHEPEN VOOR NATUUR EN KLIMAAT

Straks steken nieuwe lokale besturen van wal. Deze vertegenwoordigers zullen tot 2030 het lokaal beleid uitstippelen rond tal van beleidsuitzichten.

Wij hoeven weinigen nog te overtuigen dat de klimaat-en biodiversiteitscrisis belangrijke effecten hebben op de algemene leefkwaliteit van de inwoners, uitdagingen betekenen voor landbouwers en ondernemingen. Anderzijds is iedereen bezorgd of deze crisis kan gekeerd worden of op zijn minst beheerst. Niet alleen op Europees, federaal of Vlaams niveau zullen stappen genomen worden. Ook zal elk lokaal bestuur hieromtrent een beleid moeten uitstippelen en concrete initiatieven moeten nemen. Niets doen, ook op lokaal vlak, is geen optie.

Als natuur-en milieuvereniging is het eveneens onze zorg. Sinds decennia werken wij positief samen met alle actoren in de regio en ook met onze lokale besturen. Met dit memorandum nodigen wij iedereen uit om samen verder na te denken en acties te ondernemen. Samen kunnen wij zoveel meer, want onze plattelandsregio kan beter.

WIJ ZULLEN HET SAMEN MOETEN DOEN ! INSPRAAK EN OPENBAARHEID

De klimaat-en biodiversiteitscrisis zullen belangrijke inspanningen vragen van iedereen. Het zal sneller gaan en een diepe mentaliteitswijziging vragen om draagvlak en vooruitgang te krijgen met nieuwe maatregelen en initiatieven. Niet alleen in het toepassen (en handhaven !) van de bestaande regelgeving, ook de manier van beleid voeren is belangrijk. Inclusief beleid, aan de hand van de SDG's (de duurzame ontwikkelingsdoelstellingen), kan slechts tot stand komen als we afstappen van de traditionele manier van beleid vormen. We moeten de uitdagingen samen aanpakken, in dialoog gaan en écht rekening houden met de gefundeerde voorstellen.

Natuurpunt De Torenavalk staat dan ook in de eerste plaats voor een overlegmodel waarbij niet de sectoren apart, maar wel onderling in grote lijnen de voorstellen aftoetsen. Duidelijk aangeven wat de verwachtingen zijn, waarom en kijken hoe dit in samenwerking met de andere sectoren vorm kan krijgen. Transitie en het draagvlak ervoor bereik je niet per sector apart, maar wel door samen de lijnen uit te zetten.

De gemeente kan voor heel wat expertise beroep doen op de hulp van het Regionaal Landschap West-Vlaams Hart, de Bosgroep, het Agentschap Natuur en Bos, de partners van de "Gemeente voor de Toekomst", de Vereniging van Vlaamse Steden en Gemeenten, enz. Met Natuurpunt De Torenavalk bieden wij ook onze deskundigheid aan.

Een essentiële partner om hier echt werk van te maken is een schepen van Natuur en Klimaat, die deze bevoegdheid invult, met als doel tegen 2030 als gemeente belangrijke stappen vooruit te zetten en samen met de raden en teams, concrete projecten uitwerkt met alle stakeholders.

We zullen het moeten samen doen: én de gemeentebesturen, én de bevolking, én de hogere overheden, én het middenveld. We rekenen erop dat onze gemeenten klaar staan om in te schrijven op het hoogste niveau binnen het Lokaal Energie- en Klimaatpact (LEKP).

GECORO'S EN MILIEURADEN ALS INSPRAAKORGANEN OPWAARDEREN

Als vereniging uit dat middenveld constateren we dat de milieuraden en Gecoro's waarin we een vertegenwoordiger hebben, niet meer optimaal werken. Belangrijke punten worden niet of te laat op de agenda geplaatst. Met geformuleerde adviezen wordt weinig rekening gehouden. Daarom moeten ook natuur- en milieuverenigingen gelijkwaardig aan andere maatschappelijke actoren betrokken worden bij het inventariseren van problemen, overleggen, plannen en uitwerken van de ambities, maar ook bij het zoeken naar een draagvlak.

Ook milieuraden zijn belangrijke schakels om laagdrempelige acties te ondernemen naar de bevolking of om het beleid te inspireren. Zowel beleidsverantwoordelijken, ambtenaren als hun voorzitters kunnen hun werking stimuleren of ... afremmen. Wij stellen op het terrein vast dat een goedwerkende milieuraad vaak een hefboom is om de bevolking positief te stemmen rond nieuwe initiatieven.

EVEN ACHTERUIT ZIEN VOOR EEN BETERE TOEKOMST

Voor ons memorandum voor de volgende bestuursperiode in de gemeenten vertrekken we graag vanuit de huidige toestand in onze gemeenten. Het is een beperkte greep uit gegevens die raadpleegbaar zijn voor iedereen. Geen obscure cijfers, maar naar onze mening essentiële parameters dat elk beleid ter harte moet gaan. Wij wijzen hiermee niemand of niets met de vinger, maar weten wel dat tegenover de klimaats- en biodiversiteitscrisis er nog heel veel werk aan de winkel is. Zie <https://gemeente-stadsmonitor.vlaanderen.be>

Bebouwingsgraad – een plattelandsregio.

We nemen hiervoor relevante cijfers rond groen en water, die afwijken van het Vlaams gemiddelde. Hieronder blijkt dat de bebouwingsgraad in onze gemeenten overal (behalve in Oostrozebeke en Wielsbeke) onder het Vlaams gemiddelde liggen, dat klopt want we zijn overwegend een natuurarme plattelandsregio.

Maar hiermee mogen wij niet achterover leunen. Er zijn tal van belangrijke milieuproblemen gevolg van intensieve land- en tuinbouw. Hier moeten oplossingen worden gevonden, want landbouw en natuur hebben elkaar nodig.

Bossen en buurtgroen – onder het gemiddelde !

Feller afwijkend is de oppervlakte bossen en buurtgroen, waarbij al onze gemeenten onder het gemiddelde liggen. Opvallend is wel dat Ruiselede en Wingene beter scoren voor bos en buurtgroen dan onze andere gemeenten. Nog opvallender is dat de stad Tielt met 1,5% het laagst scoort van al onze gemeenten.

Afvalwater – het moet beter

In onze streek hinken we ook achterop bij de waterzuivering. Het percentage gezuiverd afvalwater zit overal onder het gemiddelde. Dit komt ook omdat de IBA's, de individuele behandelingsinstallaties voor afvalwater, in onze gemeenten nog onvoldoende geïnstalleerd werden, de subsidies zijn er

nochtans. De Kaderrichtlijn Water bepaalt dat onze waterlopen en grondwater een goede kwaliteit moeten behalen tegen 2027.

Waar iedereen de mond vol van heeft : ontharden

Uit het betonrapport 2.0 halen we nog het percentage verhardingsgraad in 2021 aan. De helft van onze gemeenten scoren bovengemiddeld, waarbij Wielsbeke (de 8ste gemeente in heel Vlaanderen) en Oostrozebeke er uitschieten. Onze meer landelijke gemeenten en Tielt scoren onder het gemiddelde maar hebben toch een hoge verhardingsgraad. Dat komt omdat in onze gemeenten meer dan de helft tot 85% van de verharding in zachte bestemmingen ligt.

Zie <https://www.natuurpunt.be/projecten/betonrapport-2024>

	Bebouwingsgraad	Bossen en boom- gaarden%/opp	Buurtgroen %/opp	Gezuiverde afvalwater %	Betonrapport 2.0 % verhardingsgraad 2021
TIELT	18,50%	0,4	1,5	82	14,1
MEULEBEKE	24,90%	0,4	2,7	61,8	17,4
WIELSBEKE	44,40%	2,1	7,3	81,9	27,7
OOSTROZEBEKE	34,00%	0,8	2,2	61,4	22,3
DENTERGEM	23,90%	4,6	8,6	63	14,1
RUISELEDE	15,80%	6,9	12,3	57,8	10,4
WINGENE	16,50%	8,6	14,5	67,8	11,9
PITTEM	17,30%	1,9	3,8	70,1	13,4
LICHTERVELDE	23,40%	2,6	3,5	66,3	16,4
ARDOOIE	23,90%	2,3	4	64,6	17,8
VLAAMSE GEWEST	28,70%	13,3	23,9	86	15,2

DE TIEN KANSEN VOOR UW GEMEENTE

Yes we can ! Een robuust natuurnetwerk, geen utopie voor dromers, maar een doel tegen 2030.

Onze speerpunten richten zich voornamelijk op het ontwikkelen van een robuust natuurnetwerk. Beheersen van het hemel-en grondwater, samen met periodes van langdurige droogtes staan voorop. Verstandig draineren, water ophouden, laten insijpelen en vertraagd afvoeren richting grotere rivieren, het lijkt de logica zelve, maar nog altijd lastig uit te voeren. Onze versnipperde woonkernen herdenken, met veel meer ruimte voor natuur en een buitengebied met meer aandacht voor groene dooradering van het landschap. Geïsoleerde natuursnippers verweven tot een natuurnetwerk dat tot ieders voordeel komt.

Er zijn kansen en middelen genoeg, mits een vooruitstrevende visie en goede wil. Yes we can!

1. Fusie Tielt en Meulebeke

Per 1 januari 2025 zullen de stad Tielt en de gemeente Meulebeke vrijwillig fusioneren tot één nieuwe entiteit.

Het fusiedraaiboek van de Vlaamse Overheid begeleidt mandatarissen en ambtenaren in dit complex en intens proces waarbij gemaakte afspraken en culturen van beide entiteiten op elkaar worden afgestemd.

Tal van processen raken eveneens het domein van 'natuur en milieu' en dienen dan ook uitgediept : milieuhandhavingsbesluit met aanstelling van lokale toezichthouders, de afspraken rond de afbouw van pesticidenverbruik, erosiebestrijding (met subsidiëringmogelijkheden), een afval-en materialenbeleid om via een Lokaal Masterplan de doelstellingen opgelegd tegen 2030 te bereiken, rioolbeheer en subsidies met aandacht voor de IBA's.

Voor natuur onderlijnt de Vlaamse Overheid dat het ANB (agentschap Natuur en Bos) de strategische partner is van het lokaal bestuur voor het duurzaam beheren en versterken van de natuur en dit samen met alle stakeholders.

Ook zal er één nieuw politiereglement moeten gelden. Het is daarom niet onbelangrijk inwoners, bedrijven en landbouwers te wijzen op de nieuwe bepalingen die als gevolg van de fusie van toepassing zullen zijn. Tal van bepalingen zijn rechtstreeks van toepassing voor een beter milieu en een duurzame natuur. Wij wensen er de aandacht op te trekken dat omtrent milieu en groenbeheer er aantal verschillen zijn (bijv. het gebruik van luchtdrukkanonnen in het buitengebied).

Als Natuurpunt De Torenvalk lijkt het ons logisch dat, tegenover een wijzigend klimaat en een biodiversiteitscrisis, de nieuwe gemeente in de keuzes naar één beleid prioriteit geeft voor afspraken die natuur en een beter milieu versterken en verhogen.

2. **Zet in op landschapsbeleving via trage wegen en zachte mobiliteit**

De heropening en/of herstel van trage wegen biedt op heel wat plaatsen eenvoudige kansen voor betere mobiliteit, noodzakelijke recreatie en natuurherstel.

a) inventarisatie, aanduiden van prioriteiten, ontwikkelen en (her)openen

b) Paanders opwaarderen en beplanten? Ast- , Linnen- en Wolfenstraat.

c) De Hulsveldedreef blijft onverhard, wordt hersteld en krijgt een groene inkleding.

d) De trage wegen die op twee plaatsen de Oude Pittemstraat verbinden met de Bosterhoutstraat worden heropend en geven een efficiënte doorsteek richting Tielt voor de inwoners van Kazantwijk en Pittemstraat. Meteen kan ook de doodlopende wandelweg, aangelegd op de dijk van de Devemeersen, ontsloten worden als recreatief wandelpad.

d) De Vennensdreef en Bosweg worden hersteld en krijgen verbinding met elkaar en met de Bloemgatstraat (PRUP 't Veld). De weg langs de Meerlaanbeek verbindt opnieuw de Bruggesteenweg met de Elbestraat. De trage verbindingsweg tussen de Elbestraat en de Krinkelstraat. Een nieuw wandelnetwerk tussen het provinciaal domein 't Veld en Meulebeke centrum krijgt vorm.

e) Fiets-en wandel pad Tielt-Meulebeke langs oude spoorwegberm, massieve verharding vermijden.

f) Dijk in de Devebeekvallei verder vergroenen en actief inzetten op aanplant van KLE in de Devebeekvallei (verschillende natuursnippers)

3. Bossen en bomen versterken de natuur in ieders buurt

De gemeente beschermt maximaal bomen in woongebied en open ruimte

De gemeente verhindert dat er waardevolle bomen gekapt worden.

De gemeente denkt bij zijn bomenbeleid niet alleen in aantallen, maar ook in grootte en volumes zoals kroonbedekking.

De gemeente werkt zowel aan inventarisatie van openbare bomen als van privé-bomen.

De gemeente:

- a) past zijn gemeentelijk kapbeleid aan
- b) herstelt integraal de bomenrijen langs de Devebeek en Oude Devebeek (agrarisch landschappelijk waardevol gebied) – handhaving en afdwingen van heraanplant op basis van verleende kapvergunningen (zie ook verder).
- c) beschermt ‘veteraan’ en alle andere bomen tijdens werken en bij evenementen (wielerwedstrijden)
- d) ontwikkelt speelbossen (gemeentelijke RUP)
- e) werkt vanaf 2025 mee aan inventarisatie openbare bomen en voert actief beleid in het kader van “Bomen plannen/beheren/planten” (project regionaal landschap); voert de kansenkaart uit die locaties aanstipt waar nieuwe bomen, heggen, hagen of houtkanten kunnen geplant worden.
Heraanplanten van bomenrijen langs gemeentelijke wegen cfr. richtlijnen en goede praktijken. Tal van bomenrijen zijn ook in de laatste decennia geruisloos verdwenen of zelfs geweerd vaak omdat sommige landbouwers de rooilijnen niet of onvoldoende respecteren (handhaving ! Oude Diksmuidse Boterweg, Ledestraat.
- f) stimuleert het aanplanten van schaduwbomen in weiden voor het vee
- g) maakt een reglement dat stimuleert om knotbomen in het buitengebied te bewaren en te onderhouden.

4. Zet in op biodiversiteit in jouw gemeente

De gemeente onderneemt acties voor soorten en hun leefgebieden

De gemeente vermijdt hindernissen voor padden en salamanders.

De gemeente onderneemt acties voor wilde bijen - ook van belang voor de landbouwers - en doet mee aan het Kruisbestuiversplan van het regionaal landschap/provincie.

- a) De gemeente moedigt landbouwers aan om kieviten te beschermen.
- b) De gemeente onderneemt verdere acties om orchideeën in de bermten te stimuleren
- c) Leeuweriken worden opnieuw waargenomen tegen 2030.

De gemeente werkt aan haar ecologisch groenbeheer

- a) voorzien van overwinteringsplaatsen voor vleermuizen in kasteelpark Ter Borcht
- b) de gemeente doet mee aan nationale burgerinitiatieven bijv. ‘Maai mei niet’ met voldoende ambitie, sensibiliseert ecologisch tuinieren, aanplanten van groen en bomen in tuinen van particulieren, werkt aan een mentaliteitswijziging rond ‘ruige’ plekken, ...
- c) wijkgroen en ‘verloren hoeken’ worden geïnventariseerd met als doel de natuur- en belevingswaarden voor omwonenden te verhogen. Dit is onderhoudsvriendelijk, goedkoper en stimuleert biodiversiteit, ontmoeting en welzijn.
- d) De wijken Marialoop, Paanders en ‘t Veld hebben nauwelijks buurtgroen, rustbanken,

ontmoetingsplaatsen. Opportuniteiten op korte termijn, maar ook op langere termijn (via RUP) verhogen de leefbaarheid en de belevingswaarde van deze woonkernen (zie verder).

5. Infiltrer daar waar het moet én versnel aankoopbeleid in cruciale vernattingsgebieden

a) Devebeekvallei en haar zijbeken zijn belangrijke waterbuffers, kan in haar geheel natuurlijker ingericht met oog op waterbeheersing en versterken natuurwaarden, dit zowel stroomopwaarts richting Pittem als stroomafwaarts richting Mandel = hermeanderen, herstellen van de winterbeddingen, natuurlijke buffers.

b) De oeverzones aan ecologisch kwetsbare beken inventariseren en in agrarisch landschappelijk waardevol gebied aankopen en inrichten als ecologische verbinding. (Citroenbeek vanaf Oostrozebekastraat tot monding met Devebeek).

6. Een efficiënt droogte- en hemelwaterplan voor elke gemeente

De gemeente zet voldoende in op infiltratie, buffering, vertraagde afvoer en ruimte voor water

Meulebeke voert zijn hemelwater- en droogteplan uit, heeft aandacht voor de landbouw maar het plan bevordert tegelijkertijd ook milieu-en natuurwaarden.

Aanleg van bufferbekkens weloverwogen, met in eerste instantie opvangcapaciteiten langs natuurlijke waterlopen.

Devebeekvallei opwaarderen waterbufferend vermogen en sponsfunctie.

Beken die terug meer ruimte kunnen krijgen:

Lapperbeek tussen Marialoopsesteenweg en Meentakstraat. Vallei van Citroenbeek gelegen tussen Oostrozebekastraat en Vuilputstraat is ingekleurd als 'parkgebied', dit potentieel moet actief omgezet worden naar haar bestemming in functie van omliggende bewoners.

Beken moeten natuurlijk kunnen hermeanderen. Beschoeien van beken met betonnen kantwanden is een uitzondering en niet de regel (Peemaxbeek !)

7. Er wordt netto één vierkante meter per jaar per inwoner onthard

a) Dorpspleinen (centrum, Marialoop, 't Veld) zijn in eerste instantie ingericht om maximaal parkeergelegenheid te voorzien voor wagens. Parkeerhavens kunnen een oplossing zijn om deze centrumpleinen te ontlasten. Parkeerhavens zijn waterdoorlatend.

b) Pleinen en centrumstraten krijgen groene invullingen en schaduwbomen (parking Vondel, Zuid Australiëplein, parking nabij kapel van Bijstand, Kasteelstraat (straks Kasteeldreef), Abeeldreef, Astridlaan, Tielstraat tussen Plettinckplaats en Rijselstraat)

c) De Ter Borchtlaan is vandaag één brede parkeerhaven, die onderbenut is en daarom selectief onthard wordt en een massieve groene invulling krijgt.

d) Veel autoluwe straten in woonverkevelingen zijn zeer breed aangelegd, kunnen onthard worden en aangeplant met schaduwbomen (Ter Borcht).

e) De laatste snippers groen in het centrum worden uit bouwareaal geweerd (Astridlaan, Kerkemeersen).

f) Massieve verhardingen in het buitengebied om en nabij landbouwzetels of ondernemingen zijn uitzonderingen. In eerste instantie zijn waterdoorlatende alternatieven de regel. De hoge verharding van het 'buitengebied' is het gevolg van een weinig doordachte behandeling bij

stedenbouwkundige aanvragen. Er is dan ook extra aandacht bij de behandeling van nieuwe aanvragen.

Elke gemeente stelt een onthardingscoördinator aan en introduceert het principe één vierkante meter verharden = 2 vierkante meter ontharden voor alle bouwprojecten

Deze coördinator ziet er onder meer op toe dat bij elke heraanleg van de openbare ruimte minstens een deel van de verharde omgeving terug doorlaatbaar wordt, en zo mogelijk aangeplant wordt. Hierbij zoveel mogelijk de bestaande vegetatie integreren in de nieuwe plannen.

De gemeente zet met haar vergunningenbeleid in op minder verharding en ophoging en laat dit niet toe in overstromingsgevoelige gebieden.

Er gebeurt handhaving en desgevallend herstel (geen regularisatie)

De gemeente doet mee aan de actie 'Tegelwippen' met voldoende grote ambities, zowel voor particulieren als bedrijven.

Met een deelname engageert men zich ook duidelijk naar een beleid richting ontharden. De gemeente verhoogt haar ambitie bij het tegelwippen, was 26^{ste} bij kleine gemeenten in 2023.

8. Stimuleer burgers om hun tuinen klimaat robuust in te richten

De gemeente werkt samen met het regionale landschap om een project 'tuinrangers' op poten te zetten.

(Gevel)tuinen kleuren de straat en zorgen voor levende voortuinen

- a) de gemeente stimuleert ecologische tuinen en terreinen
- b) de gemeente zet in op infiltratie in tuinen en op terreinen
- c) de gemeente inventariseert groene hoeken om deze natuurlijk en onderhoudsvriendelijk in te richten met in iedere buurt pluk-en deeltuinen
- d) geveltuintjes stimuleren (met gratis advies) in de centrumgebieden; de gemeente toont het goede voorbeeld en bekleedt – waar passend en mogelijk - haar eigen gebouwen met geveltuintjes.
- e) levende tuinen bieden nestgelegenheid voor vogels (zwaluwen), vleermuizen, uilen en roofvogels in het buitengebied

9. In 2025 wordt een kaart opgesteld met focuszones voor verdichting en waar niet meer gebouwd mag worden

De gemeente voorkomt de ontwikkeling van overtollige en slecht gelegen

woon(reserve)gebieden en hanteert hiervoor het decreet woonreservegebieden (7/7/2023).

Meulebeke wenst in het centrum een groen-blauwe dooradering te stimuleren (Groene stapstenen i.s.m. WinVorm). Er werden ruimtes aangeduid en principes omtrent ontwikkeling afgesproken. Iedere woonuitbreiding steunt op de effectieve behoefte aan nieuwe woongelegenheden.

De woonuitbreidingsgebieden gelegen tussen de Karel van Manderstraat en de Oude Gentstraat, en doorsneden door de Lapperbeek, kunnen daarom uiterst beperkt ~~niet in hun geheel~~ ontwikkeld worden, ook omdat deze ruimtes duidelijk een waterbergende capaciteit

hebben ter bescherming van het centrum van de gemeente. Deze ruimte is tevens een unieke opportuniteit om de beleving rond haar zorgzone te versterken en het (oostelijk deel van het) centrum te voorzien van een essentiële groene ruimte met plaats voor recreatie, natuur en ontmoeting.

De gemeente maakt groene RUP's, ook op verstedelijkte locaties en zet in op ontharding

De wijken de Paanders, Marialoop en 't Veld, zijn ondanks hun schijnbaar landelijke inbedding, bijzonder verstedelijkte leefgebieden geprangd soms tussen drukke verkeersaders of doorgangswegen en omgeven door landbouwgebied. Een herbestemming van omliggende ruimte zal noodzakelijk zijn om de inwoners een minimum aan buurtgroen te geven. Hier kan eveneens het netwerk aan trage wegen een opportuniteit zijn om zachte mobiliteit, recreatie en versterking van natuurwaarden aanzienlijk te verhogen.

Een RUP voor het centrum van Meulebeke bevat het volledige centrum, zoals voorgesteld door de studie afgeleverd in het kader van Win Vorm, in opdracht van het Lokaal Bestuur.

Haar principes vooropgesteld zal ze daarbij integraal en consequent hanteren =

“Kwaliteitsvolle groene stapstenen realiseren door het centrum om extra zuurstof te geven aan de leefomgeving. De doorwaadbaarheid van het centrum via verweven groen en blauwe netwerken neemt ze bij elke ontwikkeling door. De gemeente wenst tegemoet te komen aan de noodzaak inzake duurzaamheid en klimaatadaptatie en zet in op een meer attractieve onderlegger voor alle inwoners.”

De gemeente herziet haar bindende bepalingen van haar gemeentelijk structuurplan in functie van minder bebouwing en meer natuur.

10. Zet in op het behoud en herstel van een groene dooradering van het (landbouw)landschap

De gemeente herwaardeert de open ruimte en zorgt ervoor dat ons gehavend landschap geherwaardeerd wordt.

De gemeente legt bij het verdwijnen van kleine landschapselementen heraanplant op en stimuleert de aanleg van extra kleine landschapselementen zoals houtkanten, hagen, poelen, bomenrijen, bosjes, struwelen, wegbermen.

Meulebeke herwaardeert zijn bermen en maakt een houtkantenplan op met als doel effectief de aangelanden te stimuleren houtkanten opnieuw of terug aan te planten. Bestaande houtkanten en hagen in buitengebied worden geïnventariseerd en krijgen extra aandacht in beheer en instandhouding (Drongensveldweg, Marialoopsesteenweg, Kapel van Bijstand).

Bv. De strook langs de Devebeek werd meer dan 40 jaar terug ingekleurd als agrarisch landschappelijk waardevol gebied omwille van de massieve bomenrijen ('achtkanters') die de beek begeleiden. Systematisch werden deze gerooid en op nagenoeg geen enkele plaats terug aangeplant, ondanks opgelegde verplichting en bij gebrek aan handhaving. Samen met alle stakeholders gebeurt een beweging om deze landschappelijk belangrijke ader terug te herstellen.

Natuurpunt De Torenvalk doet dit o.a. door het samenwerken met stakeholders (gemeenten, Regionaal Landschap, provincie,...) en werkt er zelf aan op onze Dag van de Natuur.

Meulebeke werkt aan een gezamenlijk project voor de Dag van de Natuur waarbij drevenherstel in landelijk gebied voorop staat.

- a) Hulsveldedreef tussen Vuilputstraat en Ooigemstraat + verdwenen dreef naar Hulsvelde
- b) dijk Devemeersen cfr. bouwvergunning (2010!)

- c) Vennensdreef (als logische verbindingsweg tussen Bruggesteenweg en Bloemgatstraat) (opbouw van een wandelnetwerk tussen centrum en 't Veld)
- d) verdwenen dreef langs bestaande trage weg tussen Elbestraat (Goed Ter Lucht) en Vuilputstraat) (opbouw van een wandelnetwerk tussen centrum en 't Veld)

11. Stel een gemeentelijk erosiebestrijdingsplan op

Bij de maatregelen tegen erosie steeds denken aan vergroeningsmogelijkheden

Bij afhellende percelen (zonder grachten) respecteren landbouwers het openbaar domein gelegen langs de (verharde) weg. Deze publieke strook buffert de afstromende moddermassa. Bv. Ooigemstraat, Vierschaarstraat, Marialoopplaats

De gemeente nam het lovenswaardig initiatief en samen met landbouwers om nabij de Knorrebostraat via houthakseldammen de erosie te verminderen

12. Gebruik de bestaande fondsen en voorzie cofinanciering voor aankopen door natuurverenigingen om de natuur- en klimaatdoelstellingen van de gemeente te realiseren.

Momenteel zijn er heel wat fondsen waar de gemeenten kunnen uit putten.

Zo is er het regiofonds 'natuur', de blue deal projecten, de Ventilus compensaties, gebiedsdeal Leievallei, Lokaal Energie- en Klimaatpact, provinciale subsidies bij projecten 'Gemeente voor de Toekomst', Leader, andere klimaatfondsen, enz.

Meulebeke: de vallei van de Devebeek biedt op heel wat vlakken kansen voor waterberging en natuurherstel.

13. Fusie Tielt en Meulebeke – één politiereglement – effecten op milieu, groen en leefomgeving

Wij wijzen op de bepalingen voorzien rond het gebruik van luchtdrukkanonnen, onverminderd de betwistbare effectiviteit van dit middel om vogels te verschrikken en de belangrijke negatieve externe effecten op omwonenden. De toepassing op basis van het politiereglement van MIDOW (100 meter afstand) verschilt wezenlijk anders dan dit van de politiezone regio Tielt (200 meter afstand, gedetailleerder en restrictiever). De bevolking, ondernemers en landbouwers dienen op de verschillen te worden gewezen en hieromtrent gesensibiliseerd. Handhaving is sowieso in alle omstandigheden essentieel.

Trage wegen – veel vliegen in één klap

De herwaardering van Trage Wegen is laaghangend fruit in de ambitie om als gemeente natuur robuuster te worden. Het zijn oude lokale verbindingswegen, waarbij de eigenaar doorgang moet geven. Veel wegen zijn nog in beheer en eigendom van de gemeente. **We streven in al onze gemeenten naar een echt trage wegenbeleid via de opmaak van een beleidskader traag netwerk.**

Dat bestaat uit drie delen:

- een visie op de gewenste ruimtelijke structuur van het traag netwerk;
- operationele beleidskeuzes;
- een afwegingskader.

Zo'n beleidskader helpt de gemeente een gestroomlijnd beleid te voeren rond trage wegen.

Operationele beleidskeuzes maken het mogelijk meteen en gericht aan de slag te gaan op het terrein.

Dankzij het afwegingskader - een reeks richtlijnen die helpen om besluiten te nemen - zijn ad hoc-beslissingen verleden tijd en krijgt de administratie duidelijke handvaten om beslissingen te nemen over verzoekschriften over trage wegen van burgers.

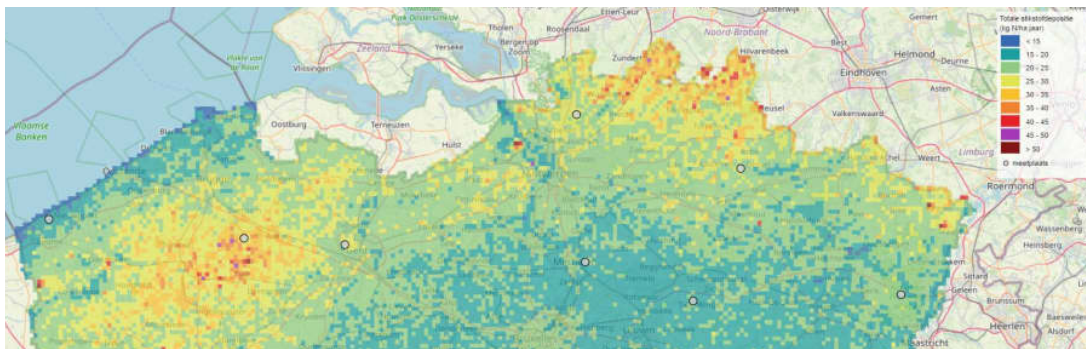
Een naambordje wijst de weg!

Dit is echt niet moeilijk. De gemeenten zorgen ervoor om de trage wegen leesbaar en herkenbaar te maken. Veel van deze wegen hebben op basis van de Atlas een authentieke naam. Geef de buurt en het landschap opnieuw identiteit.

Bekend is bemind. Wanneer een trage weg een naambordje heeft of ingetekend staat op een trage wegen kaart, wordt hij steevast meer gebruikt. Zeker bij wegen met een privaat uitzicht - bv. bij een oprit of een tuin - voelen passanten en buurtbewoners zich sneller welkom als het openbaar karakter van de weg duidelijk is. Het spreekt voor zich dat verbodsbordjes of bordjes 'privaat' niet geduld worden om een openbare trage weg te versperren. Aangelanden worden hierop gewezen. Een naam zorgt er ook voor dat er over de trage weg gesproken kan worden.

En ja, ook de gemeente is een deel van de oplossing voor Europese of Vlaamse problemen (die ook de onze zijn)

Zorg voor een drastische verbetering van de algemene kwaliteit van het buitengebied, om de impact op ons (versnipperd) natuur- en bosareaal te beperken. Dat behelst een sterk stikstofbeleid dat de druk op kwetsbare bossen en natuur inperkt, het reduceren of bannen van bepaalde pesticiden en beperken van bemesting in de nabijheid van natuur en waterlopen, en het reduceren van chemische stoffen via het vergunningenbeleid. Onze gemeenten hebben hier een belangrijke rol in te vervullen. Natuur en landbouw kunnen hand-in-hand gaan.



Spreiding van de gemiddelde hoeveelheid stikstofdepositie in Vlaanderen in 2020

Bron: VMM

Bijkomend kan de gemeente initiatieven nemen om fijn stof, stikstof ... in de lucht te reduceren:

- o duurzame energie opwekken en stimuleren bij de particulieren en bedrijven;
- o verkeer beperken in de kernen
- o hoogstambomen en struiken langs de wegen
- o snelheidsbeperkingen opleggen
- o fiets promoten en bijhorende veilige infrastructuur uitbouwen...

Een nieuwe gezondheidsdoelstelling rond milieugezondheidszorg : 3 – 30 – 300 ?!

Niet alleen onze levensstijl, maar ook onze leefomgeving hebben impact op de gezondheid. Vlaanderen lanceerde eind 2023 een eerste Klimaatgezondheidsplan. Het plan is een antwoord op de internationale vraag van de Wereldgezondheidsorganisatie om meer aandacht te hebben voor de gevolgen van het klimaat op de gezondheid. Het plan brengt een boodschap van hoop.

Mag het dan ook de ambitie zijn van het lokaal bestuur dat zoveel mogelijk van haar inwoners kunnen genieten van een duurzame, groene, en boomrijke leefomgeving, waarbij men in elke woonwijk streeft naar de regel van 3-30-300. Deze regel stelt dat elke Vlaming vanuit zijn/haar woning zicht heeft op 3 bomen; elke woonwijk in Vlaanderen beplant wordt met voldoende bomen zodat een kroonbedekking van minstens 30% bereikt wordt; en elke Vlaming een significante, kwalitatieve en toegankelijke groenzone op minder dan 300 meter van zijn/haar deur heeft. Om de verkoelende en waterregulerende werking van bomen in dichtbebouwde gebieden te verzekeren, is de 30% kroonbedekking en schaduwwerping ook op wijkniveau een voorwaarde.

Zie www.detorenavalk.be voor het memorandum van elke gemeente in ons werkingsgebied.