

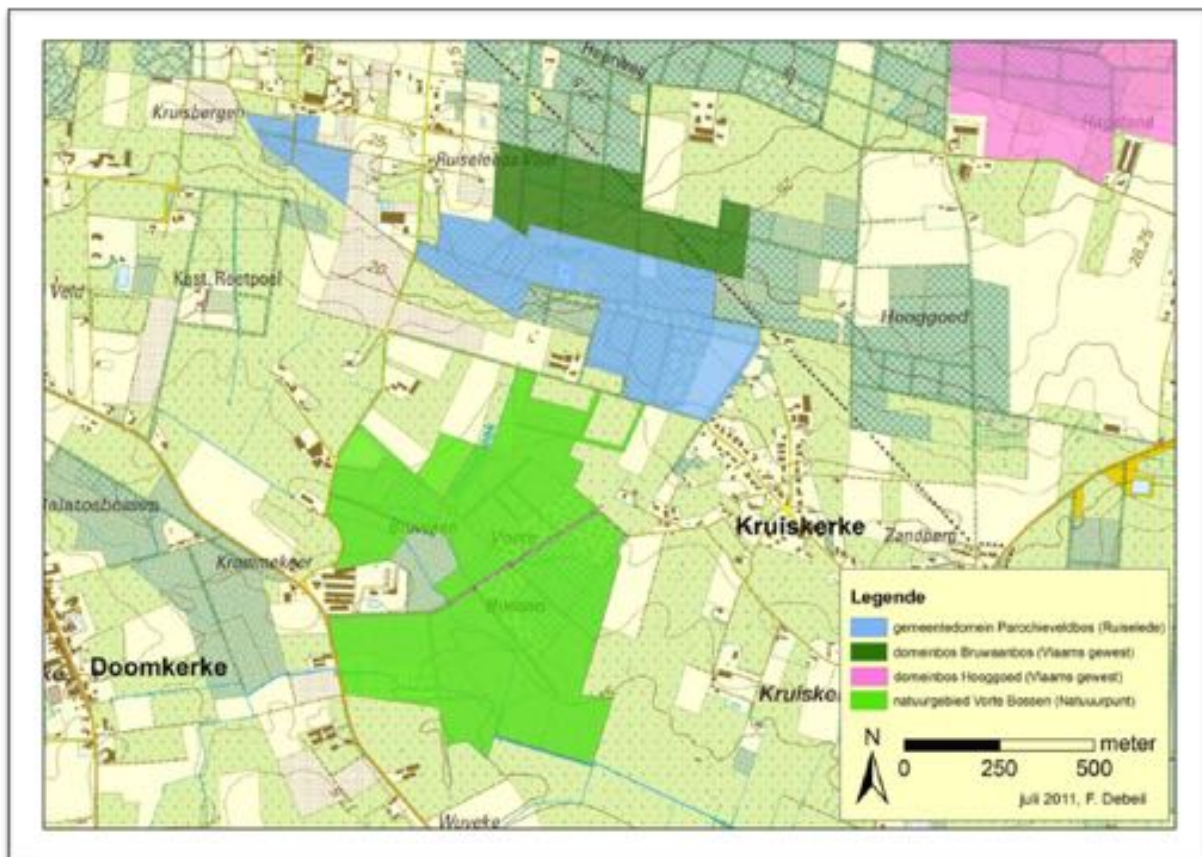
Life-project natuurgebied Vorte Bossen - Ruiselede

Frank Debeil, 27 oktober 2013

Foto's: Marc De Schuyter, Kris Vandekerkhove, Niels Houtteman en Frank Debeil

Natuurherstel dankzij 'Life+'

De Vorte Bossen liggen ten noorden van Ruiselede, tussen de parochies Doomkerke en Kruiskerke. Het natuurgebied bestaat uit een 50 ha groot complex van bosaanplantingen op oude heideterreinen en beekbegeleidende bossen langs de Pachte- en de Wantebeek. Natuurpunt De Torenvalk vzw beheert hiervan zo'n 48 ha, grotendeels erkend natuurgebied.



De Vorte Bossen, Gallatasbossen en de vallei van de Wantebeek zijn aangeduid als habitatrichtlijngebied. Dit houdt in dat ze deel uitmaken van een Europees netwerk van beschermde natuurgebieden (NATURA 2000). Zo nemen de heiderelictjes in de Vorte Bossen en de alluviale bosbestanden langs de Wantebeek binnen de Europese Unie een unieke positie in. De Europese Unie wil een financieel duwtje in de rug geven bij de uitvoering van voorbeeldprojecten en richtte hiervoor het LIFE+natuurfonds op. Door het LIFE+project 'Vlaams Veldgebied' werkt Natuurpunt in de Vorte Bossen aan het herstel van de bijzondere natuurwaarden.

De verschillende acties in de Vorte Bossen zijn uitgevoerd in de loop van 2010-2013. De uitvoering vond plaats door de medewerkers van de Life-ploeg van Natuurpunt, de vrijwilligers van het beheerwerkgroep Vorte Bossen van Natuurpunt De Torenvalk of door

gespecialiseerde aannemers. Hiernavolgend wordt een beschrijving gegeven van de uitgevoerde maatregelen in het kader van het Life-project.

Bosvorming en exotenbestrijding

De hogergelegen, zandgronden in het natuurgebied worden gekenmerkt door homogene aanplantingen van voornamelijk grove den en wat lork. In de ondergroei is het natuurlijk eiken-berkenbos aanwezig. In de loop van het najaar 2011 werden een 700-tal naaldbomen gekapt door een externe aannemer, de Houthandel Ras en Zn. uit Soerendonk (NI.). Met deze dunning worden de aanwezige naaldhoutbestanden omgevormd tot gemengde bossen



met op termijn een ruimer aandeel van loofhout (o.m. zomereik, berk en lijsterbes). De resterende naaldbomen mogen dan oud worden en uitgroeien tot dikke bomen. Deze naaldbomen zijn belangrijk voor vogelsoorten als kuifmees, ransuil en kruisbek.

Op de drogere gronden komen, naast bossen met zomereik, ook enkele percelen met Amerikaanse

eik en Amerikaanse vogelkers voor. Het Amerikaanse eikenbestand wordt door de beheerwerkgroep Vorte Bossen over diverse jaren heen groepsgewijs gekapt en opnieuw aangeplant met zomereik en hazelaar. Verspreide bomen met holtes worden hierbij gespaard. Deze bieden broed- en schuilgelegenheid voor vleermuizen en spechten. Wegens de jarenlange aandacht voor de bestrijding van vogelkers, is de Life-actie thans beperkt tot een meer algemene terreincontrole (nazorg). Een bijzonder aandachtspunt blijft de bestrijding van de gele dovenetel (gevlekte vorm) die in de onmiddellijke omgeving van de bebouwing aan de rand van het natuurgebied, hardnekkig stand houdt.

Herstel mozaïek van bos en heide

De Vlaamse zandstreek tussen Brugge en Gent werd vroeger gekenmerkt door een afwisseling van bos en heide. De Vorte Bossen waren gelegen op de rand van het historische Bulskampveld, op de plaats waar tot op het einde van de 18^e eeuw een brede bosgordel het veldgebied omringde. Dit deel van het Bulskampveld noemde het Ruiseleeds veld.



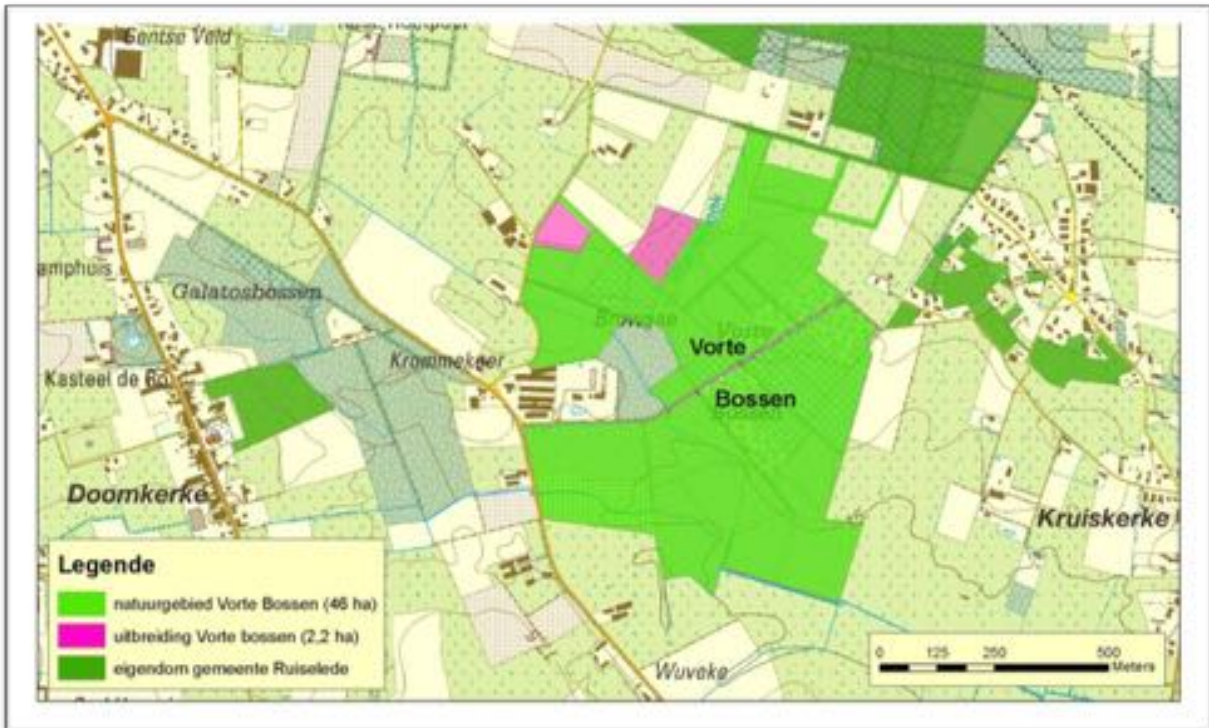
De Vorte Bossen worden in eerste instantie beheerd als een natuurgebied in de bossfeer; eerder plaatselijk wordt geopteerd voor kleinschalig heideherstel. Op enkele lichtrijkere paden groeien tormentil, struikheide, bleke zegge, dichte veldbies en pijpenstrootje. Aansluitend op enkele van deze paden werd in de loop van 2010 de bosrand zeer breed vrijgesteld; dit voor de ontwikkeling van heischrale vegetaties en een mantel-zoom. Ook het bestaande kleine heideveldje werd uitgebreid. De stronken werden uitgefreesd door de Life-ploeg in de loop van de eerste helft van 2011; hierdoor kan later machinaal worden gemaaid. Een gespecialiseerde aannemer (NV Vereecke-De Cleene uit Evergem) stond in de maand augustus 2012 in voor het uittreuzen van de resterende stronken en het wegnemen van de humuslaag. Het plagsel werd afgevoerd naar de nabijgelegen boomkwekerij Debel waar het als bodemverbeteraar wordt aangewend. Door te plaggen kunnen de aanwezige zaden van de heide en bijhorende soorten opnieuw kiemen. In de zomerperiode 2013 verschenen de eerste jonge plantjes van struikheide, maar ook fraai en liggend hertshooi, tormentil en pilzegge.



Deze kleinschalige ingrepen zorgen dus voor meer variatie en biodiversiteit, maar brengen de mogelijkheden voor de typische bossoorten niet in het gedrang. In de loop van de maand juli 2012 en 2013 werden de eerste kleine ijsvogelvlinders gespot. Deze vlinder leeft in vrij open bossen en aan bosranden met wilde kamperfoelie waar schaduw en zon elkaar pleksgewijs afwisselen.

Natuurherstel en begrazing

In oktober 2010 kon Natuurpunt vzw het natuurgebied uitbreiden door aankoop van 2,2 ha gronden in landbouwgebruik: een akker- en weiland in de omgeving van de Krommekeerstraat. Het akkerland maakt deel uit van het habitatrictlijngebied waardoor de aankoop en natuurherstelmaatregelen kunnen genieten van Europese subsidies. Het perceel werd ingezaaid met Italiaans raaigras en tijdelijk door een plaatselijke landbouwer beheerd: intensief maaien en afvoeren van het maaisel i.f.v. verschraling. Een brede strook tegenaan de Borrewaendreef werd éénmalig ingezaaid met kruidachtigen (Europees project Solabio).



Door jarenlange landbouwactiviteiten is de toplaag van deze voormalige maisakker sterk aangerijkt. In de loop van september 2012 werd van ongeveer een vierde van het perceel de voedselrijke toplaag verwijderd (NV Vereecke-De Cleene). Dit moet mogelijkheden bieden voor het herstel van een bloemrijk schraal grasland. Wegens het voorkomen van een aantal soorten van onbekende herkomst

(o.m. "stralende" vorm van knoopkruid) werd de kruidenrand afgeschraapt.

De eerste monitoringresultaten uit het groeiseizoen 2013 zijn alvast veelbelovend met o.m. liggend hertshooi, brem en fraai hertshooi.

De voormalige, met Italiaans raaigras ingezaaide akker, is samen met enkele aangrenzende bospercelen en het aangekocht weiland opgenomen in één groot begrazingsblok van 5,2 ha,



waarvan 3 ha bos. De te beweiden bospercelen werden eerder gedund en de populierendreef langs de Onderrokdreef werd in september 2012 geveld.

Om te versralen worden de graslanden eerst nog een tijd gemaaid en afgevoerd, waarna er wordt beweid. Voor het uitvoeren van het maaibeheer wordt een gebruiksovereenkomst met een plaatselijke landbouwer afgesloten. De nabeweiding gebeurde in

2012 met 4 runderen (ras Galloway); dit van 18 september tot 29 november. In 2013 werd gekozen voor nabeweiding met West-Vlaams rood. Meteen wordt ook een bijdrage geleverd aan het behoud van een bedreigd, West-Vlaams rundveeras. Het is de bedoeling dat deze grazers bijdragen aan een meer gevarieerde plantengroei. Na stopzetting van het maaibeheer, zullen de open stukken (voormalig akker- en weiland) grotendeels open blijven, maar hier en daar geaccentueerd worden door natuurlijke opslag van struiken en bomen. Tegelijk is het de bedoeling dat deze dieren de bramen in het bos terugdringen zodat andere planten kunnen kiemen.

Marnik Roels die in de omgeving woont (Kruiskerke) houdt de runderen in het oog.

In het voorjaar van 2013 werd op de hoek van het weiland een solitaire zomereik aangeplant (hoekboom).



Aanleg en ruimen van poelen en beekherstel

In de Vorte Bossen komen enkele kleine bospoelen voor. Een rechthoekige poel, die wellicht terug gaat naar een vroegere vlasrootput, werd vrijgesteld en uitgediept. In het toegankelijk



deel van het natuurgebied werden nog door NV Vereecke-De Cleene in de loop van augustus-september 2012 drie nieuwe poelen aangelegd: langs de Borrewaendreef t.h.v. de ingang aan de Bruwaanstraat, in het afgegraven deel van de voormalige akker en in het weilandperceel. De poelen in de graslanden dienen ook als drinkplaats voor de runderen (veedrinkpompje). In deze

bospoelen worden alvast alpenwater-salamander, kleine watersalamander en vinpootsalamander verwacht. Deze soorten werden in 2011 geïnventariseerd in een poel in het aangrenzend gemeentedomain Parochieveldbos. De nieuwe poelen werden in het voorjaar 2013 bemonsterd en volgende soorten werden geïnventariseerd: vinpoot- en alpenwatersalamander.

Een andere watergebonden maatregel bestond uit het plaatselijk doorsteken van de slibwallen langs de Pachtebeek (6 locaties). Deze kunstmatige oeverwallen, ontstaan door slibuimingen, beperkten het overstromen van de beekbegeleidende bospercelen. Dit werd uitgevoerd door de NV Vereecke-De Cleene op 7 augustus 2013.

Op 7-8 augustus 2013 stond de NV Vereecke-De Cleene, in opdracht van de Provincie West-Vlaanderen, in voor het verwijderen van het slib dat in 2010 langs de Pachtebeek werd gedeponerd.





Lokaal herstel van paden en toegangen

De Stippelvarendreef vormt de cruciale toegangsreef tot de achterliggende middelhoutbestanden in het niet vrij toegankelijk deel van het natuurgebied. Een natte plek die de toegankelijkheid zwaar bemoeilijkte in de wintermaanden werd lokaal verbeterd met steenslag. De aannemer NV Vereecke-De Cleene stond in september 2012 eveneens in voor het verbeteren van drie toegangen vanaf de Bruwaanstraat. Deze fungeren thans ook als uitwijkplaats voor het gemotoriseerd verkeer langs deze openbare weg. Dit moet er mede voor zorgen dat de bermen en bermbeplanting (beuk) minder schade leiden.

Het plaatselijk verbeteren van de voor wandelaars vrij toegankelijke dreven werd in de 2^e helft van oktober 2013 door de Life-ploeg uitgevoerd. De aarde werd door de firma Heylen bvba aangevoerd vanuit de Gulke Putten.



Onthaalinfrastructuur en wandelfolder



Naar aanleiding van het Life+project werd in het najaar 2012 door de Life-ploeg alle infrastructuur aan de publieke ingangen vernieuwd: barenen en onthaalborden. Op deze borden wordt ook wat informatie gegeven over de aanwezige natuur- en cultuurhistorische waarden (bv. archeologische site Borrewaen).

Tussen de landbouwbedrijven van Chris en Hedwig Dewinter langs de Krommekeerstraat werd

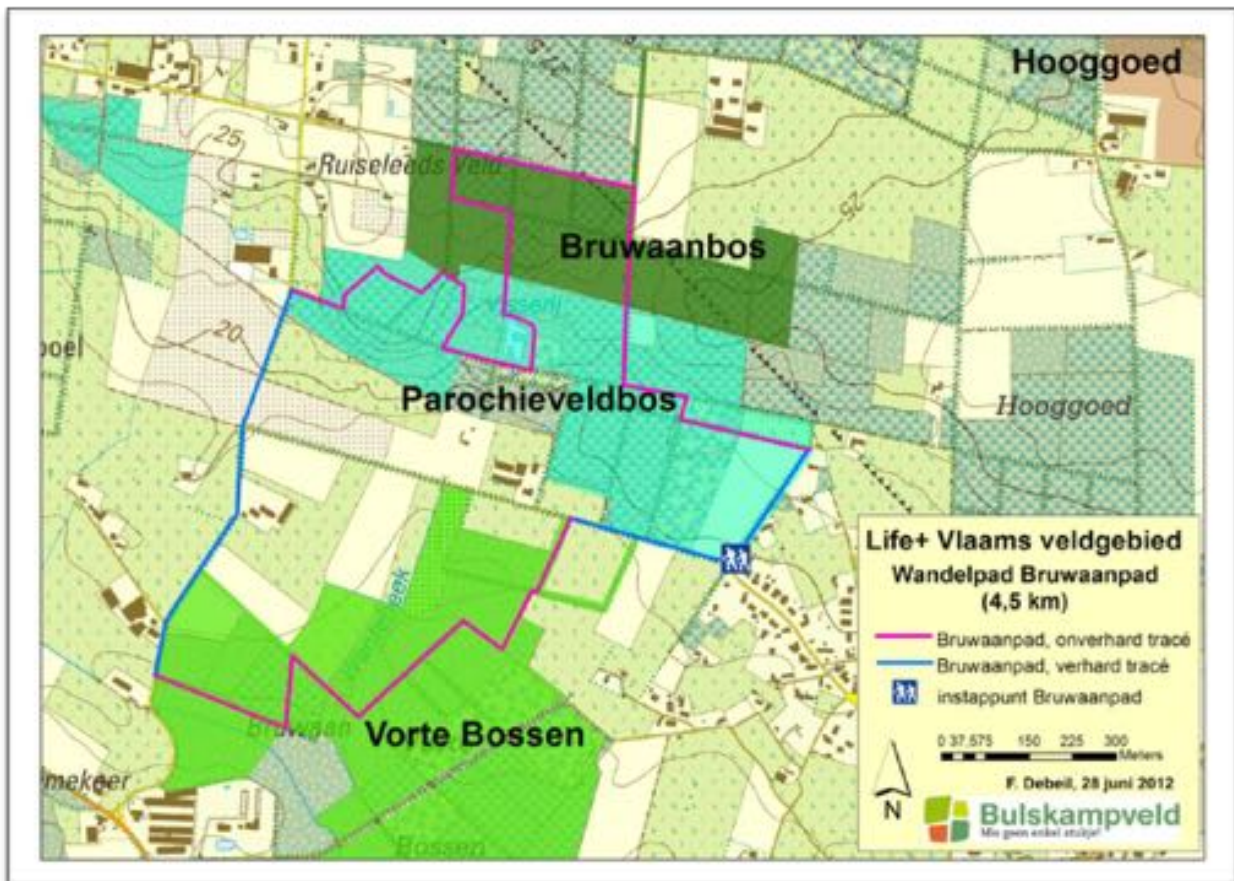
een nieuwe publieke ingang ingericht. De Onderrokdreef, genoemd naar het voormalig café op deze plaats, is vrij toegankelijk en loopt langs het begrazingsblok.

Aan de drie ingangen van het begrazingsblok werden infoborden geplaatst om de wandelaar te informeren omtrent de begrazing met West-Vlaams rood en de toegangsbepalingen.

De publieke dreven werden voorzien van een naambordje, bv. Smalle Ghijsselodreef.



De Vorte Bossen worden ontsloten via het wandelnetwerk Bulskampveld en het provinciaal wandelcircuit, de Parochieveldwandelroute (start kerk Doomkerke). Omdat het natuurgebied op zich te klein is voor een lokaal wandelcircuit, werd een samenwerking gezocht met de aanpalende boscijzenaars in Kruiskerke. De gemeente Ruiselede (eigenaar Parochieveldbos) en het Agentschap voor Natuur en Bos (eigenaar Bruwaanbos) waren bereid om een gezamenlijk, lokaal wandelcircuit uit te stippelen en te bewegwijzieren (2012). Het Bruwaanpad (lengte 4,5 km) ontsluit deze natuur- en bosgebieden. Het startpunt met onthaalbord bevindt zich aan het geboortebos langs de Kruisbergstraat te Kruiskerke (gemeentedomein Parochieveld). Natuurpunt en de gemeente Ruiselede stonden in voor de opmaak van een gezamenlijke wandelfolder. In het kader van het Life+project kregen alle inwoners van Ruiselede en een deel van Wingene de wandelfolder in de bus. De wandelfolder kan je ook downloaden van de website van Natuurpunt De Torenavalk en van de gemeente Ruiselede.



Inhoudiging Bruwaanpad en publiekswandeling Vorte Bossen

Op zondag 23 september 2012 vond in het gemeentepark Disveld de afsluitende happening plaats van het Life-project.

In de voormiddag mochten een 75-tal genodigden in Doornkerke de lijnbus op om aan het geboortebos Parochieveld samen met burgemeester Greet De Roo het startbord van het Bruwaanpad plechtig in te huldigen.

De terugwandeling naar het Disveld liep door de Vorte Bossen, alwaar de beweidsentiteit geopend werd door Chris Steenwegen, directeur van Natuurpunt.

De receptie zelf werd in gang getrokken door Frank Debeil, vertegenwoordiger van het beheerteam Vorte



Bossen van Natuurpunt De Torenavalk.

Ondanks het barslechte weer konden in de namiddag een 150-tal wandelaars kennis maken met de uitgevoerde Life-werken in het natuurgebied Vorte Bossen. De publiekswandeling kon in de feesttent op het Disveld worden afgesloten met een stevig Urthel-biertje.



Wens je meer info over de Life+werken, dan kan je altijd terecht bij de projectcoördinator en het plaatselijk beheerteam.

Projectcoördinator

Koen De Hert, 04 73 / 85 53 35

koen.dehert@natuurpunt.be

Beheerteam

Frank Debeil / frank.debeil@detorenavalk.be

Kris Vandekerkhove / kris.vandekerkhove@telenet.be

